



Naturstyrelsen - Nordsjælland
Ostrupgård Gillelejevej 2B
3230 Græsted

Kystdirektoratet
J.nr. 23/07618-7
Ref. Jan Kofod Winther
20-01-2024

Afgørelse om dispensation fra strandbeskyttelseslinjen til afholdelse af musikfestival Musik i Lejet i årene 2024-2028 på matr.1a, Tibirke flyvesand, Tibirke, Gribskov Kommune

Ansøgning

Kystdirektoratet meddelte den 4. juni 2018 dispensation fra strandbeskyttelseslinjen til at Naturstyrelsen Nordsjælland kunne tillade afholdelse af musikfestival Musik i Lejet i årene 2018-2023 på styrelsens arealer - matr.1a, Tibirke flyvesand, Tibirke, Gribskov Kommune.

Den meddelte dispensation var udarbejdet som en rammedispensation i forhold til strandbeskyttelseslinjen, således at Naturstyrelsen, som ejer af arealet, blev bemyndiget til at kunne fastsætte de nærmere vilkår i forhold til dispensationskrævende aktiviteter for det enkelte års arrangement inden for de meddelte rammer, herunder også arealmæssige indskrænkninger i forhold til de arealer der var udlagt til festivalen.

Naturstyrelsen har på baggrund af en ny anmodning fra "Musik i Lejet", ansøgt om en ny rammedispensation gældende for årene 2024 til 2028 på tilsvarende vilkår. I forhold til den tidligere meddelte dispensation er der sket visse arealmæssige tilpasninger (udvidelser og justeringer) af arealer op til selve festivalpladsen.

Afgørelse

Kystdirektoratet giver hermed Naturstyrelsen en rammedispensation i medfør af naturbeskyttelseslovens § 65b, stk. 1, jf. § 15, til at Naturstyrelsen – som ejer af arealet - kan tillade afholdelse af musikfestivalen "Musik i Lejet" inden for strandbeskyttelseslinjen på nedennævnte arealer og rammevilkår.

Kystdirektoratet har lagt til grund, at Naturstyrelsen som grundejer inden for de meddelte rammevilkår, fastsætter de nærmere betingelse, vilkår og begrænsninger for den konkrete anvendelse af arealerne.

Dispensationen er tidsbegrænset fra 2024 til og med 2028.

Dispensationen vedrører alene strandbeskyttelseslinjen. Andre tilladelser efter



anden lovgivning kan være nødvendige.

Dispensationen må ikke udnyttes før klagefristens udløb - se nærmere i afsnittet om klagevejledning nedenfor. Hvis der bliver klaget over afgørelsen kan dispensationen ikke udnyttes, før klagesagen er færdigbehandlet, medmindre Miljø- og Fødevarerklagenævnet konkret bestemmer andet.

Tilladelsen bortfalder, hvis den ikke er udnyttet inden 3 år efter, at den er meddelt jf. Naturbeskyttelseslovens § 66, stk. 2.

Rammevilkår for dispensationen

Dispensationen er meddelt på følgende rammevilkår:

- Arrangementet kan afholdes på de i afgørelsen viste områder i uge 29 i en periode på op til 4 dages varighed. Opstilling kan påbegyndes 14 dage før 1. festivaldag og arealet skal være ryddet senest 6 dage efter sidste festivaldag.
- At der kan opstilles midlertidige anlæg, der tjener festivalen inden for de fire udpegede områder.
- At ingen af de opsatte midlertidige konstruktioner forårsager uoprettelige skader på naturen.
- At arrangementet udover selve indhegningen af selve festivalpladsen og opholdsplateauerne mod havet ikke hindre for adgang til og langs stranden.
- At stranden kan bruges til aktiviteter der ikke er indhegnede og at der i den forbindelse kan opsættes tribuner, lystårne, mindre salgsheder, strandstole og parasoller eller lignende.
- Arealet skal efterlades ryddet og i oprindelig stand.
- Mindre fravigelser af de udpegede områder kan ske såfremt sikkerhedsmæssige forhold tilsiger dette.
- Naturstyrelsen fastsætter de nærmere betingelse, vilkår og begrænsninger for den konkrete anvendelse af arealerne, herunder indskrænkninger af demmedelte rammevilkår.

Redegørelse for sagen

Naturstyrelsen meddelte den 30. december 2015 dispensation fra strandbeskyttelseslinjen til afholdelse af musikfestival "Musik i Lejet". Dispensationen blev meddelt for årene 2016 - 2018.

Kystdirektoratet har efterfølgende den 4. juni 2018 meddelt en Rammedispen- sation for perioden 2018-2023 til Naturstyrelsen Nordsjælland til arrangementet.

Den her foreliggende ansøgning vedrører afholdelse af "Musik i lejet" i perioden 2024-2028.

Ansøgningen omfatter dispensationskrævende tiltag mv. på følgende områder:

- område A; selve festivalpladsen med scener mv.,
- strandområdet ud for område A,
- ankomstområderne øst og vest.

Følgende beskrivelser af områdernes anvendelse samt de ønskede aktiviteter og midlertidige anlæg og opstillinger er udarbejdet af "Musik i Lejet" på baggrund af drøftelser med bl.a. Naturstyrelsen.

Område A – Festivalpladsen



Festivalpladsen er omgivet af perimeterhegn og der kræves adgangsgivende billet for at komme ind på festivalpladsen. Musik i Lejet har siden 2013 benyttet nedenstående område som festivalplads.

Området består af hhv. en grusparkeringsplads og en større asfalteringsplads. Ca. 60 % af området er indrettet til opholdsområder, 10 % til sceneområder, 15 % til lager og 15 % til administrationsområder.

På festivalpladsen opstilles der midlertidige stilladskonstruktioner, scener og tribuner. Der er mastetelte og modultelte, mobile enheder, lysmaster, installationer og festivalvogne og toiletter – alle enheder er midlertidige konstruktioner, der muliggør at omdanne Område A til festivalplads.

Festivalpladsen er inddelt i forskellige rum: koncertrum, opholdsrum, mad og drikke-områder, sanitetsområder og produktionsområder (frivilligområder, backstage, produktionsområder, lager osv.).

Strandområdet ud for område A



BESKRIVELSE AF BRUG AF STRANDEN:

Strandområdet er ikke indhegnet, og der er fri passage for øvrige gæster til og langs stranden.

Alle konstruktioner er midlertidige og opbygget på en måde, så det ikke medføre terrænændringer i området. Anvendelsen og faciliteterne på stranden tilrettelægges årligt i forståelse med Naturstyrelsen som ejer og Gribskov Kommune.

AKTIVITETER:

På stranden er der forskellige aktiviteter, som Volleyball, beach-fodbold, orienteringsløb, børneaktiviteter, som skattejagt, sandslots-bygning osv. På havet laves der aktiviteter som SUP, surfing, kitesurfing og eller jolle-sejlads.

MIDLERTIDIGE KONSTRUKTIONER:

Der opsættes følgende midlertidige konstruktioner*:

- Oppustelig fodboldbane (ca. 14 x 6 m)
- Beachvolley-bane (ca. 6 x 16 m)
- Vildmarksbade. Ca 4 stk (ca. 3 m i diameter)
- Sauna (ca. 3 x 6 m)
- Tribunestillads (ca. 20 x 6 m),
- Containere (2,5 x 6 m)

- Siddepodier i forskellige niveauer
 - sækkestole, borde-bænke sæt
 - pagodetelte ca. 3 stk (ca. 6x 6 m).
- (*Listen er ikke udtømmende men vejledende)

BELYSNING PÅ STRANDEN:

Der etableres midlertidig belysning og evt. livreddertårne, både så livreddere kan se aktiviteter i vandet, men også for at skabe en sikker navigation på stranden. Det gøres som stilladstårne med lys (ca. 2,5 x 2,5 m), lysinstallationer, lysmaster (1 x 1 m) eller som olietønder med lyskæder.

RENHOLD PÅ STRANDEN:

Der sættes skraldespande op, og der er for nuværende aftale om strandrensersmaskine, der renser stranden i perioden for afviklingen. Hertil aftale med dykkerklubben 'bundskraberne', som sørger for en ren strand.

STRANDTERRASSER/PLATEAUER:

På stranden opbygges der stilladsplateauer, som i Musik i Lejet går under navnene: Strandterrassen, Udsigten, Coffee Lounge.

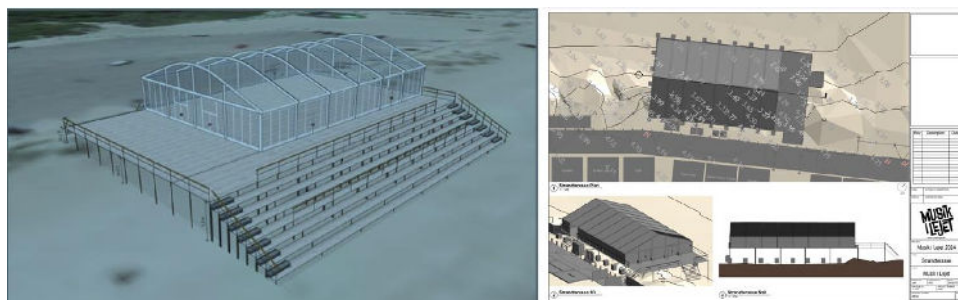
Plateauerne er opbygget i stillads, hvilket gør, at det ikke medfører terrænændringer i området eller er slitage på strandarealet. Plateauerne er hævet over strandniveau og går fra festivalpladsen ud over stranden. Plateauerne er placeret hhv. mod øst på stranden og mod vest.

Placeringen kan forskyde sig til højre eller venstre inden for det angivne område af dispensationslinjen. Der sikres, at der altid er fri adgang til og langs stranden og at der ikke gøres skade på naturen. Plateauerne indgår som en del af festivalområdet og er indhegnet af perimeterhegn med mindre andet er aftalt med Naturstyrelsen Nordsjælland og Gribskov Kommune.

BESKRIVELSE, PLATEAUERNE

- Strandterrassen (ca. 40 x 30 m, øverst)
- Jazzhouse-terrassen (ca. 20 x 20 m)
- Coffee Lounge (ca. 16 x 20).

Eksempel på platuer/stilladskonstruktion på stranden.



Velkomstområder - øst og vest

Velkomstområde Øst:



I Velkomstområde Øst ankommer ca. 95 % af alle gæsterne til festivalpladsen, da gæsterne går, cykler eller tager shuttle-bussen til festivalen via Hovedgaden. Velkomstområde Øst er derfor også en del af Musik i Lejets trafikplan, som godkendes af Gribskov Kommune og Politiet for at sikre at logistik og sikkerhed kan opretholdes.

I velkomstområdet er det også her, Musik i Lejet i løbet af hele uge 29 laver Radio fra, samt har kiosksalg via Strandkiosken.

Området indrettes med henblik på understøtning af offentlighedens og festivalgæsternes ankomst, sikkerhed, myndighedsopgaver, cykelparkering m.m.

BESKRIVELSE AF ANKOMSTOMRÅDE ØST

I Velkomstområde Øst opsættes der forskellige midlertidige konstruktioner for at sikre en god og sikker ankomst til festivalen. Der er opstillingen af skur- og teltfaciliteter, cykelstativer m.m. som ikke medfører terrænændringer i området

På stejlepladsen længst mod øst placeres (Hovedgaden 110) en midlertidig container til SUPtours CPH til midlertidig opbevaring, da de normalt forefindes i Naturrummet på grusparkeringspladsen, men flytter til stejlepladsen pga. afviklingen af festivalen.



Der opsættes en åbenflak-container (2,5 x 6 m) på p-pladsen ved nedgangen til molen til opsamling af sten fra strandrenseren.

På siden mod havet:

- Frivillig tjek ind-vogn (ca. 2,5 x 7 m)
- Akkrediteringsvogn (ca. 2,5 x 7 m)
- Festival-info-vogn (ca. 2,5 x 7 m)
- Opholdstelt (ca. 12 x 6 m)
- Radio Lejet vogn (ca. 2,5 x 7 m)
- Lysmaster ca. 30 stk
- Perimeterhegn omkring vognene og telt (sikre adgang)
- Cykelstativer ca. 1000 stk
- Velkomstportal (7 m x 5 m)
- Toiletter (ca. 4-5 stk, 1 x 1 m pr. stk)
- Urinaler (ca. 4 stk)

På siden mod skoven:

- Sikkerheds BTK for både politi og MIL intern sikkerhed
- Telt (ca. 3 x 9)
- Toiletter, urinaler
- Cykelstativer

Velkomstområde Vest:



Velkomstområde Vest er det ankomst område, som benyttes af deltagere, som kommer fra Liseleje og længere vest fra. Der arbejdes derfor både med en



hensigtsmæssig cykelparkering, samt belysning for at sikre en sikker adgang. Området har gennem tiden været brugt som depotområde for Musik i Lejet (produktionsområde), opholdsområde for beredskab og politi og som børneområde, hvor Balders Legefabrik havde sin opstilling.

BESKRIVELSE AF VELKOMSTOMRÅDE VEST

I området stilles der midlertidige toiletter op, som erstatning til strandgæsterne for at de i perioden for Musik i Lejet ikke kan benytte toiletterne i Naturrummet. Området benyttes til cykelparkering, da flere cyklister ankommer fra Liseleje og Asserbo. Der opstillingen af skur- og teltfaciliteter, cykelstativer m.m. ikke medfører terrænændringer i området og udelukkende efter samråd og vejledning fra NST. Velkomstområde vest er en del af en rammeaftale, og

Naturstyrelsen som ejer godkender anvendelse af området.

Midlertidige opstillinger:

- Lysmaster (stillads)
- Køreplader
- indhegning med perimeterhegn (efter aftale med NST)
- Køreplader (efter aftale med NST)
- Toiletter
- Urinaler
- Letvogne (ca. 2,5 x 6m) (efter aftale med NST)
- Beredskabsfaciliteter

Vurdering efter lovgivning om international naturbeskyttelse

Festivalpladsen, bestående af område A, strandområdet ud for område A og ankomstarealer, ligger indenfor Natura 2000-område nr. 135 "Tisvilde Hegn og Melby Overdrev". Natura2000-området består af Habitatområde H119, som omfatter et areal på 2.071 ha, hvor 4 ha er hav. Dette Natura 2000-område er specielt udpeget for at beskytte en række typer af klitter og skov på flyvesand og på udpegningsgrundlaget er arterne grøn buxbaumia, stor kærguldsmed og stor vandsalamander.

Udpegningsgrundlag for Habitatområde nr. 119		
Naturtyper:	Forklit (2110)	Hvid klit (2120)
	Grå/grøn klit* (2130)	Klithede* (2140)
	Havtornklit (2160)	Skovklit (2180)
	Klitflavning (2190)	Enebærklit* (2250)
	Søbred med småarter (3130)	Kransnålalge-sø (3140)
	Næringsrig sø (3150)	Brunvandet sø (3160)
	Tidvis våd eng (6410)	Kildevæld* (7220)
	Rigkær (7230)	Bøg på mor (9110)
	Bøg på muld (9130)	Ege-blandskov (9160)
	Stilkeke-krat (9190)	Skovbevokset tørvemose* (91D0)
	Elle- og askeskov* (91E0)	
Arter:	Grøn buxbaumia (1386)	Stor kærguldsmed (1042)
	Stor vandsalamander (1166)	

Naturtyper og arter, der udgør det gældende udpegningsgrundlag for Natura 2000-området. Tal i parentes henviser til de talkoder, som benyttes for naturtyper og arter fra habitatdirektivets bilag 1 og 2. * angiver, at der er tale om en prioriteret naturtype. Udpegningsgrundlag for habitatområder er blevet revideret som beskrevet i basisanalysen.



Naturstyrelsen har følgende vurdering af forholdet som Kystdirektoratet lægger til grund:

Hovedparten af ankomstområde vest er kortlagt med naturtypen hvid kilt (2120) i god tilsand. Indenfor området ønskes midlertidig opstillingen af eksempelvis skur- og teltfaciliteter, cykelstativer m.m., der ikke medfører terrænændringer i området. I forbindelse med godkendelsen af opstilling af elementer, er Naturstyrelsen særlig opmærksom på, at placering ikke medfører slid, som kan beskadige de vegetationsdækkede arealer.

Inden for område A, strandområde ud for område A og ankomstområde øst er der ikke kortlagt naturtyper.

Jf. Naturdata.dk er der registreret spidssnudet frø og stor vandsalamander henholdsvis 1 og 1,2 km syd for festivalpladsen. Naturstyrelsen vurderer ikke, at det ansøgte vil forringe levevilkårene for arterne, grundet den store afstand. Naturstyrelsen har ikke kendskab til andre bilag IV-arters forekomst i området.

Naturstyrelsen vurderer derfor ikke, at en afgørelse om dispensation efter Naturbeskyttelseslovens § 15 til afholdelse af musikfestival Musik i Lejet, vil medføre en væsentlig negativ påvirkning af den gunstige bevaringsstatus for arter og naturtyper, opført op områdets udpegningsgrundlag.

Begrundelse for afgørelsen

Det ansøgte ligger inden for strandbeskyttelseslinjen og forudsætter derfor dispensation efter naturbeskyttelsesloven.

Det er Kystdirektoratets vurdering, at på baggrund af arrangementets størrelse og kompleksitet samt at det afholdes på arealer ejede af Naturstyrelsen, bør en dispensation udformes som en rammedispenation, der meddeles ejer af arealet (Naturstyrelsen), som herefter kan meddele de nærmere vilkår for arrangementets afholdelse. Herved sikres hensynet til ejers ligesom der muliggøres en løbende tilpasning af arrangementet inden for de fastsatte rammer.

Hertil kommer at de konkrete begrænsninger for et arrangements afholdelse – herunder beslutningen om arrangementet skal afholdes – beror på drøftelser mellem grundejer (Naturstyrelsen) og lokale myndigheder. Den konkrete afhandling af arrangementet er således ikke fastlagt i selve dispensationen, men sker lokalt.

Det er Kystdirektoratets vurdering, at der er tale om et særligt forhold som kan begrunde en dispensation.

Det indgår i direktoratets vurdering, at arrangementet er tidsmæssigt begrænset til en relativt kort periode samt at det har været gennemført over en længere årrække. Kystdirektoratet har ved afgørelsen af sagen lagt vægt på, at festivalen afholdes tæt på Tisvildeleje By i sommerperioden og at det tidligere har været et meget velbesøgt arrangement samt at det foregår på et areal, der normalt anvendes til p-plads.



Det har endvidere været afgørende, at arealet, hvor arrangementerne finder sted vurderes til at være så robust, at det kan tåle sådanne arrangementer.

Det er Kystdirektoratets vurdering jf. afsnittet herom, at det ansøgte ikke i sig selv, eller i forbindelse med andre planer og projekter, kan påvirke Natura 2000-området væsentligt. Det ansøgte vil ikke ødelægge eller beskadige leve- eller voksesteder for de arter, der indgår i udpegningsgrundlaget

Det ansøgte vil endvidere efter Kystdirektoratets vurdering ikke medføre beskadigelse/ødelæggelse af plantearter eller yngle- eller rasteområder for de dyrearter, der fremgår af habitatdirektivets bilag IV.

Kystdirektoratet meddeler herefter Naturstyrelsen en rammedispensation til at Naturstyrelsen – som ejer af arealet - kan tillade afholdelse af musikfestivalen ”Musik i Lejet” inden for strandbeskyttelseslinjen på de nævnte arealer og rammevilkår.

Kystdirektoratet lægger til grund for dispensationen, at Naturstyrelsen som grundejer inden for de meddelte rammevilkår, fastsætter de nærmere betingelse, vilkår og begrænsninger for den konkrete anvendelse af arealerne.

Med venlig hilsen

Jan Kofod Winther
Specialkonsulent
jkw@kyst.dk

Afgørelsen er også sendt til:

- Gribskov Kommune, gribskov@gribskov.dk
- Danmarks Naturfredningsforening, dn@dn.dk
- Danmarks Naturfredningsforening, Gribskov, gribskov@dn.dk
- Friluftsrådet central, fr@friluftsradaet.dk
- Friluftsrådet, Kreds Nordsjælland, nordsjaelland@friluftsradaet.dk
- Dansk Ornitologisk Forening, natur@dof.dk og dof@dof.dk
- Dansk Ornitologisk Forening, Gribskov, gribskov@dof.dk
- Dansk Botanisk Forening, Sjællandskredsen, oestkredsen@botaniskforening.dk
- Dansk Kano og Kajak Forbund, miljo@kano-kajak.dk
- Danmarks Jægerforbund, sager@jaegerne.dk



gribskov@gribskov.dk; cbthi@gribskov.dk; dn@dn.dk; gribskov@dn.dk;
fr@friluftstraadet.dk; nordsjaelland@friluftstraadet.dk; natur@dof.dk; dof@dof.dk;
gribskov@dof.dk; oestkredsen@botaniskforening.dk; miljo@kano-kajak.dk;
sager@jaegerne.dk; knsj@danmarksnationalparker.dk; nst@nst.dk; jkc@nst.dk;
soren.spliid@musikilejet.dk; nsj@nst.dk;

Afgørelsen offentliggøres desuden på Kystdirektoratets hjemmeside, www.kyst.dk.



Bilag 1: Lovgrundlag

Naturbeskyttelsesloven

Af naturbeskyttelseslovens § 15 fremgår, at der ikke må foretages ændringer i tilstanden af strandbredder eller af andre arealer, der ligger mellem strandbredden og strandbeskyttelseslinjen. Formålet med bestemmelserne om strandbeskyttelse er at sikre, at arealerne nær kysten bevares så uberørte som muligt. Hermed varetages landskabelige, biologiske og rekreative hensyn.

Forbuddet mod tilstandsændringer betyder bl.a., at der ikke må opføres bebyggelse, foretages terrænændringer eller etableres beplantning inden for strandbeskyttelseslinjen. Der må heller ikke etableres hegn, placeres campingvogne og lignende, og der må ikke foretages udstykning, matrikulering eller arealoverførsel, hvorved der fastlægges skel.

En række ændringer er dog umiddelbart undtaget fra forbuddet. Undtagelserne fremgår af lovens §§ 15a og 15b. Kystdirektoratet har desuden mulighed for at dispensere til visse anlæg, eller hvis der er tale om et særligt tilfælde, jf. lovens § 65b.

Af hensyn til de nationale interesser, der er knyttet til kystområderne, administreres bestemmelserne om strandbeskyttelse meget restriktivt. Der dispenseres desuden kun, når dispensationen vil være uden konsekvenser for den fremtidige administration af strandbeskyttelseslinjen.

Lovgivning om international naturbeskyttelse

Ifølge habitatbekendtgørelsen skal Kystdirektoratet, før der gives dispensation fra strandbeskyttelseslinjen, vurdere om det ansøgte i sig selv eller i forbindelse med andre planer og projekter kan påvirke et Natura 2000-område væsentligt (en væsentlighedsvurdering). Direktoratet vurderer i den forbindelse, om det ansøgte kan påvirke områdets naturtyper og levesteder samt de arter, som området er udpeget for at bevare. Hvis det ikke kan udelukkes, at det ansøgte kan påvirke et Natura 2000-område væsentligt, skal der foretages en nærmere konsekvensvurdering af projektets virkninger på Natura 2000-området under hensyn til bevaringsmålsætningen for det pågældende område. Viser vurderingen, at projektet vil skade det internationale naturbeskyttelsesområde, kan der ikke meddeles dispensation til det ansøgte.

Kystdirektoratet er desuden forpligtet til at varetage beskyttelseshensyn til en række dyr og planter (arter på habitatdirektivets bilag IV) over alt i landet, det vil sige uanset om de forekommer inden for et af de udpegede Natura 2000-områder eller udenfor. Der kan ikke gives dispensation fra strandbeskyttelseslinjen, hvis det ansøgte kan beskadige eller ødelægge yngle- eller rasteområder for de pågældende dyrearter eller ødelægge de pågældende plantearter.



Bilag 2: Klagevejledning

Kystdirektoratets afgørelse kan påklages til Miljø- og Fødevarerklagenævnet.

Klagefristen udløber 4 uger efter, at afgørelsen er meddelt. Er afgørelsen offentliggjort på vores hjemmeside, regnes fristen dog altid fra offentliggørelsen. Hvis klagefristen udløber på en lørdag eller helligdag, forlænges klagefristen til den følgende hverdag.

Klageberettigede er, jf. naturbeskyttelseslovens § 86:

- adressaten for afgørelsen
- ejeren af den ejendom, som afgørelsen vedrører
- offentlige myndigheder
- en berørt nationalparkfond oprettet efter lov om nationalparker
- lokale foreninger og organisationer, som har en væsentlig interesse i afgørelsen
- landsdækkende foreninger og organisationer, hvis hovedformål er beskyttelse af natur og miljø
- landsdækkende foreninger og organisationer, som efter deres formål varetager væsentlige, rekreative interesser, når afgørelsen berører sådanne interesser.

Der klages via Klageportalen, der kan findes på www.naevneneshus.dk, eller alternativt på www.borger.dk og www.virk.dk. Der logges ind med MitID. Klagen sendes gennem Klageportalen til den myndighed, der har truffet afgørelsen. En klage er indgivet, når den er tilgængelig for myndigheden i Klageportalen.

Det koster 900 kr. for privatpersoner og 1.800 kr. for virksomheder og organisationer i gebyr at indgive en klage. Betaling foregår via Klageportalen.

Miljø- og Fødevarerklagenævnet skal som udgangspunkt afvise en klage, der kommer uden om Klageportalen, hvis der ikke er særlige grunde til det. Hvis man ønsker at blive fritaget for at bruge Klageportalen, skal man sende en begrundet anmodning til Kystdirektoratet. Kystdirektoratet videresender herefter anmodningen til Miljø- og Fødevarerklagenævnet, som træffer afgørelse om, hvorvidt anmodningen kan imødekommes.

Fristen for eventuelt søgsmål ved domstolene er 6 måneder, jf. § 88, stk. 1, i naturbeskyttelsesloven.